

## TISZTELT LEENDŐ ÖRÖKBE FOGADÓ SZÜLŐK !

### AZ ÖRÖKBEOFODÁS RÓL CÍMSZAVAKBAN

#### **Az örökbefogadás célja :**

Az örökbefogadás célja az, hogy az örökbefogadó, valamint annak rokona és az örökbefogadott között családi kapcsolatot létesítsen és elsősorban az olyan kiskorú családi nevelését biztosítsa, akinek a szülei nem élnek, vagy akiket szülei megfelelően nevelni nem képesek.

#### **Ki fogadhat örökbe?**

Örökbefogadó csak az a teljesen cselekvőképes nagykorú személy lehet, aki örökbefogadási tanácsadason és felkészítő tanfolyamon eredménnyel résztvett és személyisége, valamint körülményei alapján - a gyámhivatal örökbefogadás előtti eljárása során hozott határozat értelmében - alkalmas a gyermek örökbefogadására, továbbá a gyermeknél legalább 16, legfeljebb 45 évvel idősebb. Házasságban élő örökbefogadó személyek esetében a fiatalabb házastárs életkorát kell alapul venni.

Nem fogadhat örökbe az, aki a szülői felügyeleti jog megszüntetését vagy a közügyek gyakorlásától eltiltást kimondó jogerős bírósági ítélet hatálya alatt áll.

Az örökbefogadás céljára tekintettel a gyámhivatal a gyermek érdekében elsősorban a házasságban élő örökbefogadók által történő örökbefogadást engedélyezi.

#### **Ki fogadható örökbe?**

Örökbefogadni csak kiskorú személyt lehet. Az örökbefogadott személyt az örökbefogadás fennállása alatt csak az örökbefogadó házastársa fogadhatja örökbe.

#### **Az örökbefogadás joghatásai:**

Az örökbefogadott mind az örökbefogadóval, mind annak rokonaival szemben az örökbefogadó gyermekének a jogállásába lép. Az örökbefogadott gyermek az örökbefogadó családi nevét viseli.

#### **Az örökbefogadás formái:**

Aszerint, hogy kik között jön létre az örökbefogadás megkülönböztetünk egyfelől családon belüli, rokoni örökbefogadást, másfelől idegen gyermekre irányuló örökbefogadást.

Aszerint, hogy a vér szerinti szülő (szülők) és az örökbefogadó szülő (szülők) ismerik-e egymást vagy sem, megkülönböztetünk nyílt és titkos örökbefogadást.

Titkos a gyámság alatt álló tartós nevelésbe, az örökbefogadhatónak nyilvánított átmeneti nevelésbe vett gyermek örökbefogadása, illetve amikor a vérszerinti szülő úgy adja meg a hozzájárulását, hogy az örökbefogadó személyét és személyi adatait nem ismeri. A titkosság azt jelenti, hogy a szülő az örökbefogadásról nem kap értesítést, és azt fellebbezéssel, sem egyéb módon nem támadhatja meg.

Nyílt örökbefogadás esetében az örökbefogadó szülő(k) és a vérszerinti szülő(k) ismerik egymást, az eljárást lefolytató gyámhivatal az örökbefogadót, az örökbefogadandó korlátozottan cselekvőképes gyermeket és a vérszerinti szülőt együttesen, tárgyalás keretében köteles meghallgatni.

## AZ ÖRÖKBEOFOGADÁS ELŐTTI ELJÁRÁSRÓL

### Az eljárás megindításának a helye és ideje:

Az örökbefogadás előtti eljárást az örökbe fogadni szándékozó személy kérelmére **csakis kizárólag** a lakóhelye szerint illetékes Területi Gyermekvédelmi Szakszolgálat / *továbbiakban Szakszolgálat* / készíti elő.

A Szakszolgálat az örökbe fogadni szándékozó személyt nyilatkoztatja és írásban tájékoztatja az örökbefogadás feltételeiről, és arról, hogy az általa meghatározott helyen és időpontban vizsgálaton, illetve tanácsadáson és felkészítő tanfolyamon kell megjelenie, valamint arról, hogy családi és lakáskörülményeiről a helyszínen győződik meg.

A jelentkezés időpontja az irányadó az örökbefogadásra várakozók sorrendjébe történő besorolásnál.

### A szükséges vizsgálatokról:

**1. Az orvosi vizsgálatnál** a háziorvosnak - szükség esetén a szakorvosnak - arról kell nyilatkoznia, hogy az örökbe fogadni kívánó személy nem szenved-e: a gyermek megfelelő ellátását is korlátozó testi, érzékszervi, értelmi fogyatékoságban; súlyos pszichotikus zavarban; alkoholfüggőségben; kábítószer-függőségben valamint olyan betegségben, amely miatt - akár időszakosan is - akadályozott a gyermekről való gondoskodás, illetve amely a gyermek fejlődését veszélyezteti.

**2. A pszichikai alkalmassági vizsgálat** során kívánjuk feltárni az örökbefogadási szándék motivációját valamint azt, hogy az örökbe fogadni szándékozó családi helyzete, életkora és személyisége továbbá a gyermek nevelésével kapcsolatos elképzelései előreláthatóan biztosítják-e az örökbefogadandó gyermek harmónikus fejlődését, felnövekedését.

**3. A környezettanulmány** elvégzése során - mely az örökbe fogadni szándékozó lakóhelyén készül - azt vizsgáljuk meg, hogy a családi- és lakáskörülmények alkalmasak-e gyermek örökbefogadására, valamint lehetőség szerint ekkor történik meg az együttélő családtagok meghallgatása is.

Ha az örökbe fogadni szándékozó személy az alkalmassági vizsgálaton, illetve a tanácsadáson és a felkészítő tanfolyamon nem jelenik meg, és távolmaradását nem menti ki, illetőleg a környezettanulmány elvégzését nem teszi lehetővé, kérelmét visszavontnak kell tekinteni és az eljárást meg kell szüntetni.

A szakszolgálat a kérelem beadásától számított 60 napon belül tájékoztatja az örökbe fogadni szándékozó személyt az alkalmassági vizsgálat eredményéről. Az ügyfél kérelmét, az elvégzett pszichológiai vizsgálat eredményét, a háziorvosi igazolást az örökbefogadásra való egészségügyi alkalmasságról, az örökbefogadási előtti tanácsadás és felkészítő tanfolyam eredményes elvégzését igazoló iratot, a környezettanulmányt valamint az ügyfélnek az örökbefogadási szándékairól és az örökbefogadandó gyermekre vonatkozó elképzelései figyelembevételével kialakított javaslatát megküldi az örökbe fogadni szándékozó lakóhelye szerint – ha az örökbefogadni szándékozók lakóhelye külön településen van, a választásuk szerint - illetékes Gyámhivatalnak, és erről az örökbe fogadni szándékozó személyt egyidejűleg értesíti.

A szakszolgálat eljárása ingyenes.

### **A gyámhivatal eljárásáról:**

A Gyámhivatal az örökbe fogadni szándékozó személy alkalmassága kérdésében a gyermekvédelmi szakszolgálat által megküldött dokumentumok, környezettanulmány illetve helyzetértékelés, a jövedelmi viszonyokra vonatkozó igazolás, az örökbefogadni szándékozó (és házastársa) meghallgatása, valamint szükség szerint egyéb bizonyítékok alapján dönt.

Az örökbefogadásra való alkalmasságot megállapító határozat tartalmazza, hogy az örökbefogadni szándékozó hány és milyen korú gyermek örökbefogadására alkalmas, az örökbefogadni szándékozó alkalmas-e testvérek illetve egészségileg károsodott gyermek örökbefogadására.

Alkalmatlanság megállapítása esetén új eljárás a határozat jogerőre emelkedésétől számított 1 éven belül nem indítható.

Alkalmasság megállapítása esetén a Gyámhivatal jogerős határozata alapján a Szakszolgálat felveszi az örökbe fogadni szándékozó személyt saját nyilvántartásába és - a hozzájáruló nyilatkozat birtokában - továbbítja az adatokat az örökbe fogadni szándékozó személyek országos nyilvántartása számára.

A gyámhivatal határozata annak jogerőre emelkedéstől számított **2 évig** érvényes.

Ha az érvényességi időn belül örökbefogadási eljárás jogerős befejezésére kerül sor, a határozat érvényességi ideje az örökbefogadás tárgyában hozott határozat jogerőre emelkedésének napjával megszűnik.

Ha az örökbefogadni szándékozó személy testvérek örökbefogadására alkalmasságát megállapították, és az érvényességi idő lejártát megelőzően a testvér is örökbefogadhatóvá válik, a határozat érvényességi ideje meghosszabbodik a testvér örökbefogadási eljárásának jogerős befejezéséig.

Amennyiben 2 éven belül nem kerül sor örökbefogadásra, a határozat érvényességi ideje az érvényességi idő lejártát megelőzően benyújtott kérelemre, és a gyermekvédelmi szakszolgálat javaslatára legfeljebb **1 évvel** meghosszabbítható, feltéve, hogy azok a körülmények amelyekre tekintettel az alkalmasságot megállapították nem változtak. Ha a 2 éves érvényességi idő lejártakor folyamatban van az örökbefogadási eljárás, a határozat érvényességi ideje meghosszabbodik az örökbefogadási eljárás jogerős befejezéséig.

Amennyiben a meghosszabbított érvényességi idő lejártáig sem kerül sor örökbefogadásra, az örökbefogadás előtti eljárást - az örökbefogadás előtti tanácsadás és felkészítő tanfolyam kivételével - az örökbefogadni szándékozó személy kérelmére meg kell ismételni.

Az örökbe fogadni szándékozó személy alkalmasságának megállapítása után tájékoztatja a szakszolgálatot, ha a lakóhelyében, családi állapotában, továbbá személyi és életkörülményeiben változás következett be. A nyilvántartást vezető szakszolgálat a körülményekben bekövetkezett változásról értesíti az alkalmasságot megállapító gyámhivatalt.

A gyámhivatali határozat érvényességi idejének leteltével, ha az örökbe fogadni szándékozó személy az alkalmasság megállapítása iránt ismételt kérelmet nem terjesztett elő, adatait a gyermekvédelmi szakszolgálat törli a nyilvántartásból, erről értesíti az örökbe fogadni szándékozó személyek országos nyilvántartását és tájékoztatja az örökbe fogadni szándékozó személyt is.

### **Az alkalmasság felülvizsgálata**

Ha az örökbe fogadni szándékozó személy lakóhelyében, családi állapotában, személyi és életkörülményeiben valamint az örökbe fogadandó gyermekre vonatkozó elképzeléseiben az alkalmassági határozat érvényességi időtartama alatt bekövetkezett változás – akár a nyilvántartást vezető gyermekvédelmi szakszolgálat értesítése, akár más személy, szerv bejelentése alapján - gyámhivatal a tudomására jut, a gyámhivatal az örökbefogadó alkalmasságát haladéktalanul felülvizsgálja.

Ha a családi állapotban, személyi és életkörülményekben valamint az örökbe fogadandó gyermekre vonatkozó elképzelésekben következik be változás a szakszolgálat véleményének kialakítása érdekében az örökbe fogadni szándékozó személyt ismételt alkalmassági vizsgálaton való megjelenésre hívja fel,

lakóhelyváltozás esetén pedig beszerzi a korábbi lakóhely szerinti gyermekvédelmi szakszolgálatnál kezelt iratokat és környezettanulmányt készít.

A gyámhivatal a felülvizsgálat eredményeként az alkalmasság fenntartásáról vagy az örökbefogadásra való alkalmatlanságról határoz.

Ha a gyámhivatal az alkalmasságot fenntartja, az alkalmasságról szóló eredeti határozat érvényességi ideje nem változik.

A gyámhivatal az alkalmasságot fenntartó határozatában ismételten dönt arról, hogy az örökbefogadni szándékozó személy hány és milyen korú gyermek örökbefogadására alkalmas, valamint, hogy az örökbefogadni szándékozó személy alkalmas-e testvérek, illetve egészségileg károsodott gyermek örökbefogadására.

Az alkalmasságot fenntartó határozat alapján az örökbe fogadni szándékozó személyt a korábbi lakóhely szerinti szakszolgálat törli nyilvántartásából, a lakóhely szerinti szakszolgálat - az eredeti nyilvántartásba vétel időpontjával - nyilvántartásába bejegyz, az országos nyilvántartás pedig az adatokban bekövetkezett változásnak megfelelően veszi nyilvántartásba.

Ha a felülvizsgálat során a gyámhivatal alkalmatlanságot állapít meg, az erről szóló határozat alapján a szakszolgálat és az országos nyilvántartás törli nyilvántartásából az örökbe fogadni szándékozó személyt.

### **A várakozási időről:**

A Szakszolgálat a várakozási idő alatt félévente felkeresi az örökbe fogadni szándékozót és tájékoztatja kérelme teljesülésének esélyeiről.

Egy szakmai team / *melynek tagjai a Szakszolgálat munkatársai, a gyermek gyámja, gondozója*/ feladata a nyilvántartásba szereplő örökbeadható gyerekek számára, a nyilvántartásban szereplő

örökbe fogadni szándékozók közül - a nyilvántartási sorrend figyelembevételével - a legmegfelelőbb örökbefogadó szülő kiválasztása.

A team döntéséről az örökbe fogadni szándékozó személyt a Szakszolgálat örökbefogadási tanácsadója (családgondozója) értesíti, valamint részletes tájékoztatást ad a kiválasztott gyermekről. Mindezek ismeretében, ha az örökbe fogadni szándékozó találkozni kíván a gyermekkel, a családgondozó megszervezi a kérelmezőnek a gyermekkel való személyes találkozását.

Az ismerkedés, barátkozás mindaddig tart, amíg a gyermek és a leendő örökbefogadó között az érzelmi kötődés ki nem alakul, valamint szükséges, hogy a gyermek gondozását biztonsággal el tudja látni.

## **AZ ÖRÖKBEOFOGADÁST ENGEDÉLYEZŐ ELJÁRÁS**

Az örökbefogadás engedélyezése iránti eljárás a az örökbefogadni szándékozó személy és a gyermek, illetve törvényes képviselője egyetértő, kölcsönös kérelmére indul. A gyámhivatal a szükséges iratok becsatolását követően (az örökbefogadó részéről: alkalmassági határozat, jövedelemigazolás, születési és házassági anyakönyvi kivonat) a kérelem benyújtását követő 15 napon belül dönt a gyermeknek az örökbe fogadni szándékozó gondozásába történő kihelyezéséről. A kötelező gondozási idő minimum 30 nap.

Az örökbe fogadni szándékozó lakóhelye szerinti gyermekjóléti szolgálat, gyermekvédelmi gondoskodás alatt álló gyermek esetében pedig a szakszolgálat családgondozója figyelemmel kíséri a kihelyezett gyermek gondozását, a szülő - gyermek kapcsolat alakulását, a gyermek családba történő beilleszkedését és a Gyámhivatal által kitűzött határidőre megküldi az örökbefogadásra vonatkozó javaslatát.

Az örökbe fogadni szándékozó személy a hozzá örökbefogadási szándékkal kihelyezett gyermek gondozásáról, tartásáról saját költségén köteles gondoskodni.

Az örökbefogadási szándékkal kihelyezett gyermek a gyámhivatal kötelező gondozási időre történő kihelyező határozatában megállapított időtartam eredményes eltelte után is az örökbe fogadni szándékozó személynél maradhat az örökbefogadási eljárás befejezéséig. A gyámhivatal a kötelező gondozási idő eltelte után nyilatkoztatja az örökbe fogadni szándékozó személyt az örökbefogadási szándéka fenntartásáról.

A gyámhivatal az örökbefogadás engedélyezéséről az erre irányuló kérelem előterjesztésétől számított 60 napon belül dönt, kivéve, ha az elrendelt kötelező gondozási idő az 1 hónapot meghaladja. Ebben az esetben a gondozási idő lejártát követő 30 napon belül kell a döntést meghozni.

Az örökbefogadás az engedélyező határozat jogerőre emelkedésével lép hatályba.

Az örökbefogadást a gyámhivatal nem engedélyezi, ha az a kiskorú érdekeivel ellentétben áll, vagy a közérdeket egyébként sérti, illetve, ha akár a felek, akár az eljárásban egyéb módon közreműködő személyek vagy szervezetek részére haszonszerzéssel jár.

### **A nyílt örökbefogadás speciális szabályai:**

A nyílt örökbefogadások előmozdítása érdekében működési engedéllyel rendelkező közhasznú szervezet örökbefogadást elősegítő tevékenységet folytathat. A működési engedély meglétét a konkrét örökbefogadási eljárásban a közhasznú szervezetnek igazolnia kell. Szolgáltatása körébe tartozik:

- családgondozás keretében végzett tanácsadás és segítségnyújtás a szociális válsághelyzetben lévő várandós anya számára,
- családok átmeneti otthonában biztosított ellátáshoz való hozzájutás szervezése,
- örökbe fogadni szándékozó felkészítése az örökbefogadásra,
- a vérszerinti szülő és az örökbe fogadni szándékozó kapcsolatfelvételének előkészítése,
- a vérszerinti szülő és az örökbe fogadni szándékozó adatainak nyilvántartása,
- kérelemre az örökbefogadás engedélyezését követően a vérszerinti szülőnek és az örökbefogadónak történő segítségnyújtás, tanácsadás.

A szolgáltatás nem terjedhet ki az örökbefogadás engedélyezése iránti eljárásban való közreműködésre.

A szolgáltatás kizárólag Magyarországon élő, magyar állampolgárságú vérszerinti szülő és örökbe fogadni szándékozó személy közötti kapcsolat létrehozására irányulhat.

A közhasznú szervezet szakmai vezetője írásban megállapodást köt a szolgáltatás nyújtására az érvényes alkalmassági határozattal rendelkező örökbe fogadni szándékozó házaspárral (személlyel).

Az örökbe fogadni szándékozó viseli az általa igénybe vett szolgáltatással összefüggésben felmerült költségeket, aminek éves összege legfeljebb az öregségi nyugdíj mindenkori legkisebb összegének háromszorosa lehet.

Nyílt örökbefogadás esetében az eljárást lefolytató gyámhivatal az örökbefogadót, az örökbefogadandó korlátozottan cselekvőképes gyermeket és a vérszerinti szülőt együttesen, tárgyalás keretében köteles meghallgatni. A szülő hozzájáruló nyilatkozatának megtételével szünetel szülői felügyeleti joga. Ezt a gyámhivatal - legkésőbb a gondozásba történő kihelyezésről szóló - határozatban állapítja meg, ezzel egyidejűleg a gyermek részére a az örökbefogadót gyámul kirendeli.

**Tájékoztató**  
**az örökbefogadók is megillető pénzügyi ellátásokról**

**Családi pótlék:** (1998. évi LXXXIV. törvény 6-18. §§)

Az örökbe fogadó szülő az örökbefogadási eljárás jogerős lezárulta után családi pótlékra jogosult

- a még nem tanköteles;
- tankötelezettsége megszűnéséig a tanköteles;
- az általános iskolai, középiskolai, szakiskolai (együtt: közoktatási intézmény) tanulmányokat folytató, már nem tanköteles korú  
gyermekre tekintettel.

Ha a gyermek együtt élő szülők háztartásában él, a családi pótlékot – együttes nyilatkozatuk alapján – bármelyik szülő igénybe veheti.

Családi pótlék iránti igény legfeljebb 60 napra visszamenőlegesen érvényesíthető.

**Terhességi-gyermekágyi segély:** (1997. évi LXXXIII. Törvény 40. és 41. §)

Terhességi-gyermekágyi segély annak jár, aki a szülést megelőzően két éven belül 180 napon át biztosított\* volt, és

- a biztosítás tartama alatt vagy a biztosítást megszünetését követő negyvenkét napon belül szül, vagy
- a biztosítás megszünetését követő negyvenkét napon túl táppénz, illetőleg baleseti táppénz folyósításának az ideje alatt vagy a folyósítás megszünetését követő huszonnyolc napon belül szül.

A terhességi-gyermekágyi segélyre jogosultsághoz szükséges előzetes 180 napi biztosítási időbe be kell számítani

- a biztosítás megszünetését követő táppénz, baleseti táppénz, terhességi-gyermekágyi segély, gyermekgondozási díj (GYED) folyósításának az idejét;
- közép- vagy felsőfokú oktatási intézmény nappali tagozatán egy évnél hosszabb ideje folytatott tanulmányok idejét.

A terhességi-gyermekágyi segély a szülési szabadságnak megfelelő időtartamra jár (168 nap).

**A terhességi gyermekágyi segély a gondozásba vétel napjától a szülési szabadság még hátralevő tartamára annak a nőnek is jár, aki a csecsemőt örökbefogadási szándékkal nevelésbe vette, ha a fenti feltételek a gondozásba vétel napján fennállnak.**

A terhességi-gyermekágyi segély a napi átlagkereset 70 %-a.

**Gyermekgondozási díj (GYED):** (1997. évi LXXXIII. törvény 42/A, 42/B és 42/C §)

Gyermekgondozási díjra jogosult

- a biztosított\* szülő, ha a gyermekgondozási díj igénylését – a gyermek szülő anyja esetén a szülést – megelőzően két éven belül 180 napon át biztosított volt;
- terhességi-gyermekágyi segélyben részesült anyja, akinek biztosítási jogviszonya a terhességi-gyermekágyi segély igénybevételének időtartama alatt megszűnt, feltéve, hogy a terhességi-gyermekágyi segélyre való jogosultsága a biztosítási jogviszonyának fennállása alatt keletkezett és a szülést megelőzően két éven belül 180 át biztosított volt

és a gyermeket saját háztartásában neveli.

A jogszabály szerint szülő alatt kell érteni

- a vér szerinti és az örökbefogadó szülőt, továbbá a szülővel együtt élő házastársat;
- azt a személyt, aki a saját háztartásában élő gyermeket örökbe kívánja fogadni, és az erre irányuló eljárás már folyamatban van;
- a gyámot.

A gyermekgondozási díjra történő jogosultsághoz szükséges előzetes 180 napi biztosítási időbe be kell számítani

- a biztosítás megszűnését követő táppénz, baleseti táppénz, terhességi-gyermekágyi segély folyósításának az idejét;
- közép- vagy felsőfokú oktatási intézmény nappali tagozatán egy évnél hosszabb ideje folytatott tanulmányok idejét.

A gyermekgondozási díj legkorábban a terhességi-gyermekágyi segély, illetőleg az annak megfelelő időtartam lejártát (168 nap) követő naptól a gyermek 2. életévének betöltéséig jár.

A gyermekgondozási díj a napi átlagkereset 70 %-a, 2005-ben azonban legfeljebb havonta 83.000,- forint.

**Gyermekgondozási segély (GYES):** (1998. évi LXXXIV. törvény 20-22. §§)

Gyermekgondozási segélyre jogosult a szülő, a nevelőszülő, a gyám saját háztartásában nevelt

- gyermek 3. életévének betöltéséig;
- ikergyermekek esetén a tankötelesség válás évének végéig;
- tartósan beteg, illetve súlyosan fogyatékos gyermek 10. életévének betöltéséig.

A GYES-ben részesülő személy kereső tevékenységet

- a gyermek egy éves koráig nem folytathat;
- a gyermek egy éves kora után napi 4 órát meg nem haladó időtartamban folytathat, vagy időkorlátozás nélkül, ha a munkavégzés az otthonában történik.

A Magyar Államkincstár elnöke méltányossági jogkörben eljárva a GYES-re való jogosultságot

- megállapíthatja a gyermeket nevelő személynek, ha a gyermek szülei a gyermek nevelésében három hónapot meghaladóan akadályoztatva vannak vagy ha az egyedülálló szülő keresőtevékenységének hiányában a család megélhetése nem biztosítható.

A Magyar Államkincstár elnöke méltányossági jogkörben eljárva a GYES-re való jogosultságot megállapíthatja, illetőleg meghosszabbíthatja

- a gyermek általános iskolai tanulmányainak megkezdéséig, legfeljebb azonban a gyermek 8. életévének betöltéséig, ha a gyermek betegsége miatt gyermekek napközbeni ellátását biztosító intézményben nem gondozható;
- a tartósan beteg, illetve súlyosan fogyatékos gyermek 14. életévének betöltéséig.

**Anyasági támogatás:** (1998. évi LXXXIV. törvény 29-33. §§)

Anyasági támogatásra jogosult a szülést követően

- az a nő, aki a terhessége alatt legalább négy alkalommal – koraszülés esetén legalább egyszer – terhesgondozáson vett részt;
- **az örökbefogadó szülő, ha a szülést követő 180 napon belül az örökbefogadást jogerősen engedélyezték;**
- a gyám, ha a gyermek születését követően 180 napon belül – jogerős határozat alapján – a gondozásába került.

Az anyasági támogatás – gyermekenkénti – összege azonos a gyermek születésének időpontjában érvényes öregségi nyugdíj legkisebb összegének\*\* 225 %-ával, ikergyermek esetén 300 %-ával.

\*A biztosítottak körét az 1997. évi LXXX. törvény (Tbj.) 5. §-a állapítja meg

\*\*2007-ben 26.830,- forint

## **A babakötvénnyről**

### **A fiatalok életkezdési támogatása** (2005. évi CLXXIV. törvény)

A törvény alapján meghatározott feltételekkel a 2005. december 31. napja után született gyermeket önálló életkezdési támogatás illeti meg.

E törvény alkalmazásában

1. életkezdési támogatás: a gyermeket 18. életévének betöltése napján e törvény alapján a Magyar Köztársaság törvényes fizetőeszközében megillető összeg;
2. fiatal felnőtt: a 18. életévének betöltése napját követően a 3. pontban említett személy;
3. gyermek: a Magyar Köztársaság területén lakóhellyel rendelkező magyar állampolgár a 18. életévének betöltése napjáig;
4. kiutaló: a Magyar Államkincstár;
5. Start-számla: a számlavezető által a gyermek nevében vezetett értékpapírszámla, értékpapír-letéti számla, ügyfélszámla, illetőleg bankszámla;
6. számlavezető: a hitelintézetekről és a pénzügyi vállalkozásokról szóló törvényben meghatározott hitelintézet, valamint a tőkepiacról szóló törvényben meghatározott befektetési szolgáltató, amely a Magyar Államkincstárral Start-számla vezetés vállalására szerződést kötött,
7. szülő: a gyermeknek az a családi pótlékra jogosult szülője vagy más törvényes képviselője, akinek a családi pótlékot folyósítják;
8. utalási összeg: a kiutaló (Magyar Államkincstár) által a gyermek javára a Start-számlát vezető számlavezetőhöz e törvény alapján utalt összeg.

Start-számlát a számlavezető a jogosultság születési anyakönyvi kivonattal történő igazolása alapján, a gyermek adóazonosító jelének és/vagy természetes azonosítóinak rögzítésével, a választott befektetési forma szerint nyit.

A Start-számla megnyitásának feltétele:

- ~ a szülő hozzájárulása a gyermek adatainak a számlavezető által a törvényben foglalt jogosultságok és követelések érvényesítése céljából történő kezeléséhez
- ~ a szülő által adott felhatalmazás a számlavezető részére állami támogatás igénylésére.

A gyermek egyidejűleg csak egy számlavezetőnél rendelkezhet Start-számlával.

Az életkezdési támogatás a fiatal felnőttet az utalási összeg alapján illeti meg. Az utalási összeg a gyermek születése évében 40.000,- forint. A gyermek születését követő 7. és a gyermek születését követő 14. évben - rászorultságuk esetén - további 42 - 42 ezer forint kerül kiutalásra.

Start-számla megnyitásának elmulasztása esetén az életkezdési támogatást a Magyar Államkincstár kincstári számlán kezeli.

Az életkezdési támogatás kifizetését Start-számlán (ennek hiányában a kincstári számlán) nyilvántartott követelés alapján

- ~ a fiatal felnőtt 18. életévének betöltése napjától;
- ~ a gyermek, illetőleg a fiatal felnőtt halála esetén az örökös a hagyatéki határozat jogerőre emelkedését követően kérheti.

A fiatal felnőtt az életkezdési támogatást a következő célokra fordíthatja:

- ~ tanulmányok, ~ lakhatás, ~ pályakezdés, ~ gyermekvállalás feltételeinek megteremtése,
- ~ jogszabályban meghatározott más cél.

A Start-számla követelés - utoljára a gyermek 18. születésnapjának betöltéséig - kiegészíthető. Természetes személy által történő befizetéssel legfeljebb évi 120 ezer forint összeggel, illetőleg - a természetes személy által befizetett összegtől függetlenül - a települési önkormányzat által a rendeletében meghatározott feltételekkel történő befizetéssel. A befizetés alapján a naptári évben befizetett összeg 10 százalékának megfelelő, de legfeljebb 6 ezer forint összegű állami támogatás jár.

### Tájékoztató az utánkötésekről

Magyarországon hazai örökbefogadás esetében (az örökbefogadott gyermek és az örökbefogadó is magyar állampolgár) utánkötés nincs.

Törvényi rendelkezés hiányában sem a gyámhivatalnak, sem a TEGYESZ dolgozóinak a jogerősen lezárult örökbefogadás után nincs lehetősége az örökbefogadott gyermek életkörülményeit, beilleszkedését vizsgálni.

Környezettanulmány készítésére a Gyámhivatalnak és a TEGYESZ-nek is csak a 30 napos kötelező gondozási időszak alatt van lehetősége.

**Jogerősen lezárult örökbefogadást követően a TEGYESZ örökbefogadással foglalkozó munkatársai kizárólag az örökbefogadó kérésére nyújtanak segítséget, illetve gondoskodnak az örökbefogadás utáni segítséget nyújtó szolgáltatások megszervezéséről. (családterápia, pszichológiai támogatás, örökbefogadók klubja.)**

Külföldi állampolgárságú gyermek magyarországi örökbefogadását követő helyzetről, az örökbefogadott gyermek életkörülményeiről, a Központi Hatóság felkérésére az illetékes TEGYESZ örökbefogadási szolgálatának családgondozója jelentést készít az örökbefogadást követő 2 hónapon belül és az örökbefogadástól számított egy éven belül.

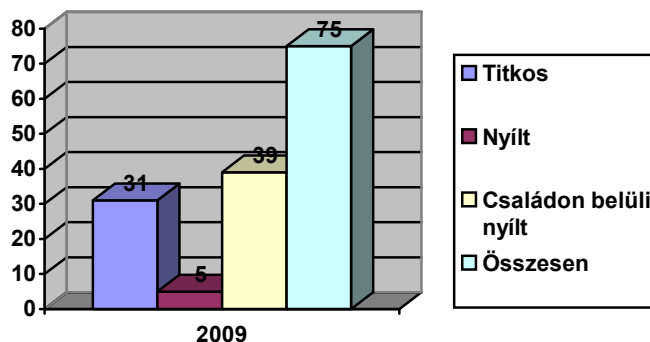
### Néhány adat a Fővárosi TEGYESZ örökbefogadás területén végzett munkájáról

Az elmúlt évek gyakorlatának megfelelően ez év februárjában ismét közzé tesszük a tavalyi, 2009-es év örökbefogadásra vonatkozó legfontosabb adatait:

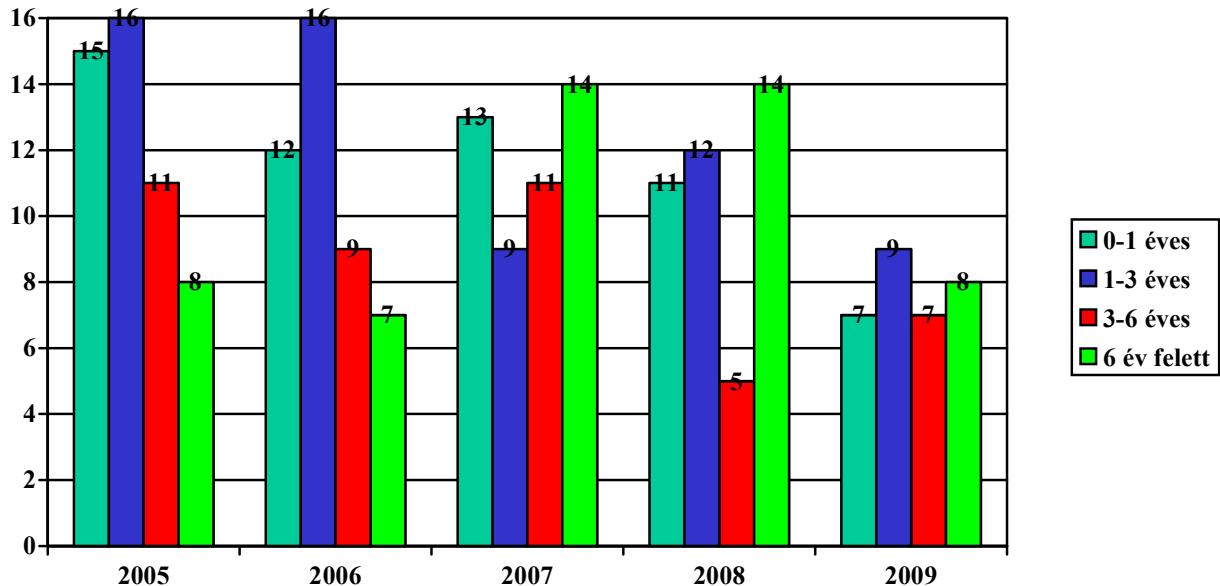
2009-ben **75** örökbefogadást segítettünk elő, melyből **31** titkos, **5** nyílt és **39** családon belüli nyílt örökbefogadás volt.

A fővárosi jelentkezők közül **15** család az Országos Nyilvántartás közreműködésével vidéki szakszolgálatnál nyilvántartott gyermeket fogadtak örökbe.

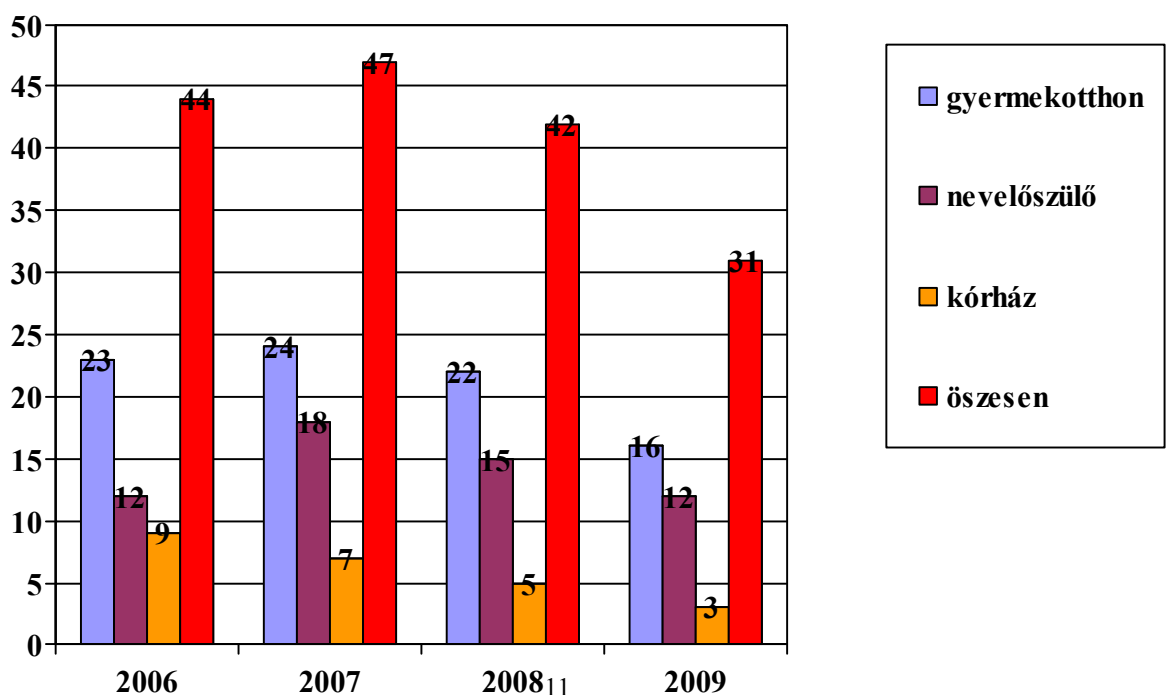
A nyilvántartott családok közül **33** értesített bennünket arról, hogy civil szervezeten keresztül nyíltan fogadtak örökbe.



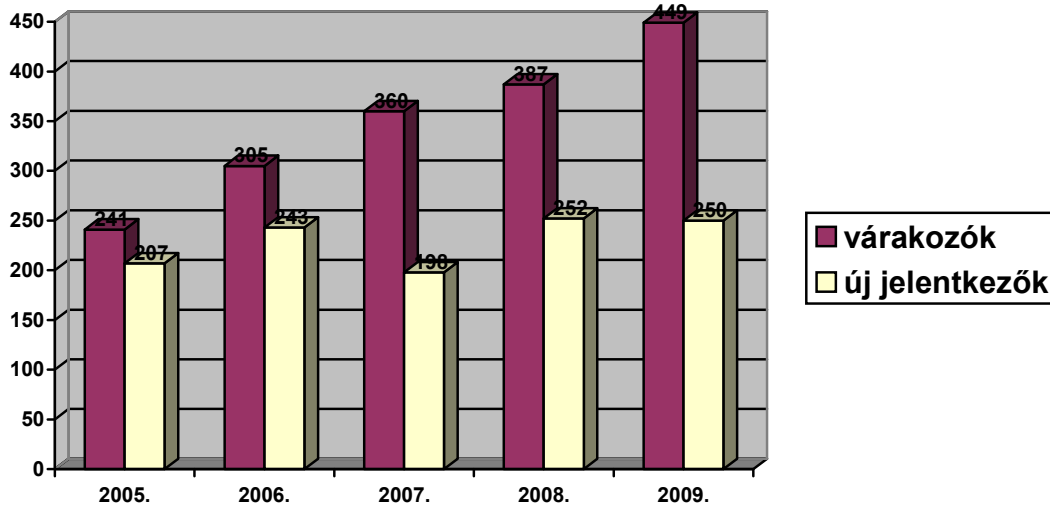
A titkosan örökbefogadott gyermekek (31) 52%-a (16 gyermek) 0-3 év közötti, további 23 % (7 gyermek) a 3-6 év közötti korosztályból került ki, és 6 évesnél idősebb volt az örökbefogadáskor a gyermekek 25%-a (8 gyermek). (A korábbi évek titkos örökbefogadásai: 2008-ban 42 2007-ben 47, 2006-ban 44, 2005-ben 50, 2004-ben 49 titkos örökbefogadás zárult le.)



Titkos szülői hozzájárulás miatt 6 gyermeket tudtak soron következő jelentkezőink örökbefogadni közvetlenül kórházból (3), csecsemőket és kisgyermeket ellátó gyermekotthonból (2) és krízis nevelőszülőtől (1). A korábbi évek adatai: 2007: 7, 2006: 11, 2005: 8, 2004: 15.



2009-ben **250** új jelentkező (házaspár illetve egyedülálló örökbefogadni szándékozó) nyújtotta be kérelmét az Örökbefogadási Szolgálatnál.



2010. január 1-én **449** alkalmassági határozattal rendelkező jelentkezőt tartottunk nyilván. A korábban már jelzett várakozási idő előreláthatóan nem fog csökkenni, ez kisgyermekes esetekben általában 3 – 4 év lesz. A kizárólag újszülött gyermeket örökbe fogadni szándékozóknál a várakozási idő valószínűleg ennél hosszabb lesz, mivel az örökbe fogadni szándékozóknak száma sokszorosa az ilyen korú örökbeadható gyermekek számának (jelenleg **342** jelentkező szeretne újszülött korú gyermeket örökbefogadni).

A gyermekekre vonatkozó konkrét elképzeléseket figyelembe véve 2010-ben előreláthatólag a 2006. évi kérelmek egy részének a teljesítésére kerülhet sor.

**Itt szeretnénk emlékeztetni a várakozó szülőket arra, hogy kövessék figyelemmel alkalmassági határozatuk 2 éves érvényességi idejét.**

Tisztelettel:

**dr. Radoszav Miklós**  
igazgatóhelyettes